

# Shadow<sup>®</sup>

professional pickups since 1971

*Mounting Your Shadow Kill Pot*  
**Instructions**



drückt wird. Auf diese Weise lassen sich durch schnelles Drücken und wieder Loslassen außergewöhnliche Sounds und Klangeffekte erzeugen, wie man sie aus den wilden Zeiten der Rockmusik her kennt – ein elektronisches Maschinengewehrfeuer der ganz besonderen Art. Wir hoffen, dass Sie ebensoviel Freude an diesem Produkt haben, wie wir es bei seiner Entwicklung hatten. Um den größtmöglichen Nutzen aus dem Produkt zu ziehen, lesen Sie bitte diese Anleitung.

### **Einbauanleitung**

Der SH 124 Kill Pot ersetzt eines der Potentiometer aus Ihrer elektrischen Gitarre. Dabei haben Sie die Wahl, ob Sie das Lautstärke- oder Ton-Potentiometer durch den SH 124 Kill Pot ersetzen. Nehmen Sie die Verdrahtung des SH 124 Kill Pots nach den abgebildeten Schaltplänen.

### **Ⓕ Guide d'utilisateur:**

Félicitations et merci d'avoir opté pour le Kill Pot Shadow. Nous espérons que vous apprécierez d'utiliser ce produit tout autant que nous avons aimé le fabriquer pour vous. Afin d'obtenir le meilleur de ce produit, nous vous recommandons de lire le manuel.

### **Instructions d'installation:**

Le SH124 Kill Pot est potentiomètre avec fonction push pour guitare électrique qui coupe le son dès que vous appuyez dessus. Cela permet de créer un effet "machine gun" avec votre instrument. Le Kill Pot remplace votre potentiomètre d'origine (volume ou tonalité) et vous offre une nouvelle possibilité de son pour agrémenter votre jeu de guitare. Voir les figures.

### **Ⓖ 取り付け・取り扱い説明書**

シャドウのSH 124 Kill Potをご購入いただきありがとうございます。皆様には、私達がこの製品を開発したときと同じぐらい楽しんで頂ける事を願っています。新しいシャドウ製品を有効に使用するために、このマニュアルを読んでください。

SH 124 Kill Potは、瞬間的なプッシュスイッチを搭載したエレキギター用ポットです。スイッチを押すと押している間音を消すことができます。あなたの楽器でマシンガンのようなサウンド効果を得ることが出来ます。既存のポットをKill Potに交換することで、あなたの個性的なプレイスタイルに新しいサウンド・オプションを与えてくれます。

**Ⓔ User's Manual:**

Congratulations and thank you very much for choosing Shadow's amazing SH 124 Kill Pot. Shadow is known for the most reliable, user-friendly and best sounding products on the market. We hope you enjoy this product as much as we have enjoyed making it for you. In order to get the most out of your new Shadow product, we recommend reading the manual.

The Kill Pot is a unique potentiometer with a momentary push switch for electric guitars, which momentarily kills the sound by stroking it up and down. By pushing it up and down quickly it creates an extraordinary sound effect which are known from the wild Rock'n Roll days - you can now create your own machine gun sound effect with your guitar.

**Installation Instructions:**

The SH 124 Kill Pot replaces your standard potentiometer (volume or tone potentiometer) of your electric guitar. It is up to you if you choose to replace your volume or tone pot. Please check the wiring diagrams.

**ⒺⓈ Manual del propietario:**

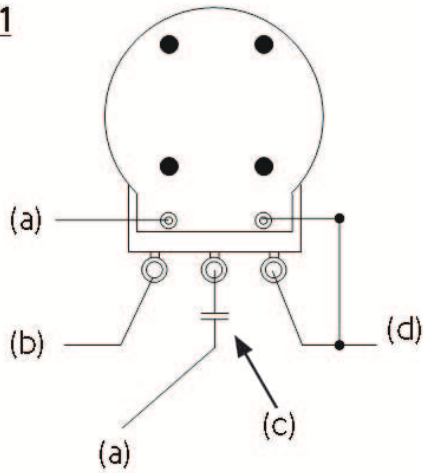
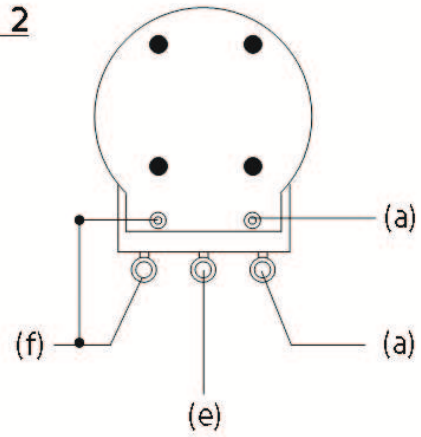
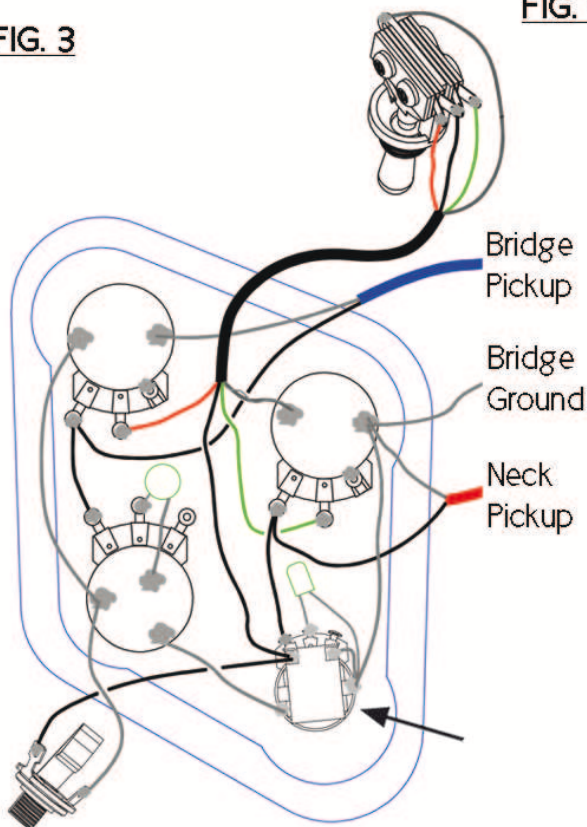
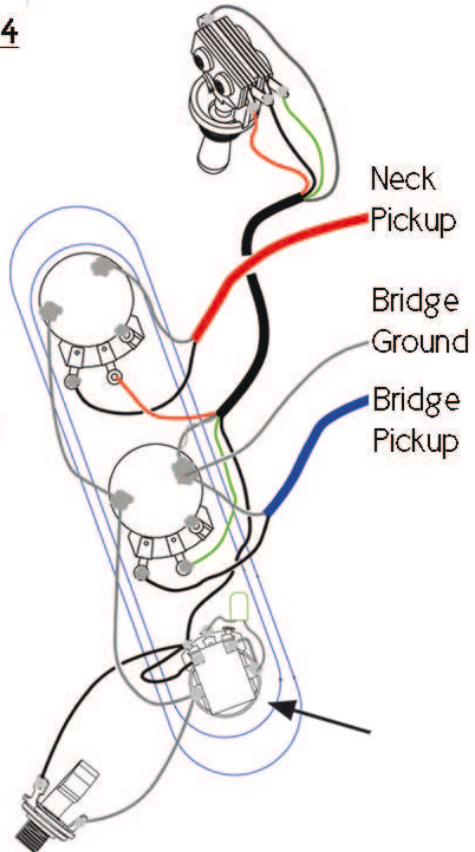
Enhorabuena y gracias por escoger el asombroso Kill Pot de Shadow. Esperamos que disfrute de este producto tanto como nosotros hemos disfrutado fabricándolo para usted. Con el fin de de que pueda sacar el máximo rendimiento de su nuevo producto Shadow, le recomendamos que lea el manual.

**Instrucciones de instalación:**

El Kill Pot es un potenciómetro único con un interruptor-pulsador, que al ser pulsado "mata" momentáneamente el sonido con el movimiento del pulsador. Le permite crear un efecto de sonido tipo ametralladora con su instrumento. El Kill Pot sustituye al potenciómetro standard (de volumen o de tono) y le ofrece una opción de sonido adicional que se acomoda a su estilo personal de tocar. Ver los graphics.

**Ⓔ Benutzeranleitung:**

Vielen Dank, dass Sie sich für Shadow's einzigartigen SH 124 Kill Pot entschieden haben. Der SH 124 Kill Pot ist ein Potentiometer mit integriertem Schalter für elektrische Gitarren, der den Sound augenblicklich unterdrückt, sobald das Poti ge-

**FIG. 1****FIG. 2****FIG. 3****FIG. 4****FIG. 1:**

- Used as tone control
- Utilizado como control de tono
- Verwendet als Tonregler
- Utilisation comme controle de tonalite

**FIG. 2:**

- Used as volume control
- Utilizado como control de volumen
- Verwendet als Lautstärkereglter
- Utilisation comme controle de volume

- (a)
- Ground
  - Tierra
  - Masse
  - Masse

- (b)
- Not used
  - No utilizado
  - Frei
  - Pas utilisé

- (c)
- Capacitor
  - Condensador
  - Kondensator
  - Condensateur

- (d)
- Signal In/Out
  - Entrada/Salida de Senal
  - Signaleingang/-ausgang
  - Signal In/Out

- (e)
- Signal In
  - Entrada de Senal
  - Signaleingang
  - Signal In

- (f)
- Signal Out
  - Salida de Senal
  - Signalausgang
  - Signal Out